

國立金門大學交換學生赴大陸地區姐妹校研修計畫

交換學生心得報告

姓名	童榆喧	學號	110612128
就讀本校系所	應用英語系(所) 二年級		
研修學校	暨南大學	研修系所(學程)	英語系
研修期間	自 107 學年第 2 學期起至 107 學年第 2 學期止		
姐妹校修讀學分數	12		

心得內容

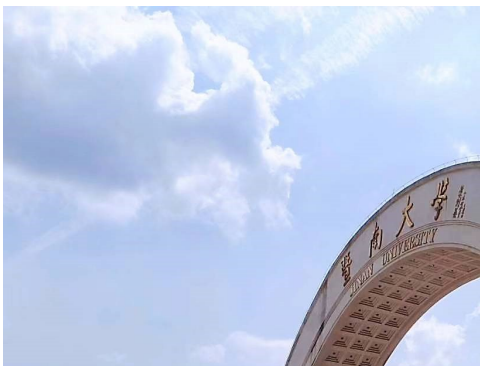
一、緣起

在進入大學以後，便在心裡訂下了一個目標，期許自己在大學四年中有至少一次赴大陸或國際交換的經驗，藉此與他校的學生交流，拓廣自身的見聞。而選擇暨南大學作為交換志願之一的原因是暨南大學是內地外國留學生最多的一所學校，所以有較多的機會可以跟外國留學生或是交換生交流，有助於自身英語能力的提升，而廣州的飲食與天氣也比較相近，也比較不用擔心不適應的問題。

二、研修學校簡介

暨南大學是中國第一所由國家創辦的華僑學府，是目前全國境外生最多的大學，是國家“211工程”重點綜合性大學，直屬國務院僑務辦公室領導。“暨南”二字出自《尚書·禹貢》篇：“東漸於海，西被於流沙，朔南暨，聲教訖于四海。”意即面向南洋，將中華文化遠播到五洲四海。學校的前身是 1906 年清政府創立於南京的暨南學堂。此後數十年間曾多次遷址，最後於 1958 年重建於廣州。

暨南大學現有廣州、珠海、深圳三地共有五個校區，位於廣州大學城的南校區於 2014 年 9 月落成並投入使用。暨南大學是國務院僑務辦公室直屬的綜合性大學，是首批被列入國家「211工程」重點建設高校，也是優勢學科創新平台項目建設高校。其在華僑、華文教育史上佔有獨特的地位，也是第一所招收外國留學生的中國高校；素有「華僑最高學府」的美譽。



暨南大學番禺校區拱門實照

三、姐妹校研修之課程學習(包含選課狀況、上課情形、學習成效、社團、課餘活動等事項)

(一) 選課狀況

選課的部分是採暨大提供的網址線上選課，不過需要先購買校園網路才能進行選課，且不能跨校區選課，交換生可以隨意選擇內外招生班的課，或是其他系所的課(僅限暨大所在校區)，唯一不能選擇的是國際學院的課(僅限國際學院學生可修習)，網址帳號密碼在暨南大學提供的校園卡資料表中都有提供，不過當時有些交換生的選課遇到一些問題，暨南大學提供給交換生的加退選時間是由 226-308，而當地學生的加退選時間則是到 305，因為選課系統是統一的，所以到 305 選課系統就關閉了，所以還想加退選的交換生必須到本部找徐非老師自行加退選。

(二) 上課情形

上課情況基本跟台灣學校上課的方式相似，不過較偏大班制，學校將學生區分為了內外招班，內招生(內地學生)會比起外招生(台港澳學生)學習態度更為強烈，也比較會主動爭取上台發言，爭取自身的平時分數。

(三) 社團

因為是下學期前來交換，社團不會有任何招新的活動，所以可能需要自己找資訊，詢問社長是否能加入，不過當時我們有個學長交換一學年，介紹粵協社的社長給我們新來的交換生認識，因此有蠻多交換生都加入了粵協社，學習當地的廣東話，也對當地的文化有更多理解。



粵協春遊



粵語社上課內容

(四) 課餘活動

相較於金大，暨南大學提供較多的課餘活動，像是社團的發表會、國際文化聚暨南或是平時在圖書館或是 T12 前就能看到學生會的擺攤，提供暨大的學生們玩遊戲或抽獎，不過其中令我印象較深刻活動是暨大第三屆的達人秀，我很幸運的被抽選到了大眾評審的資格，坐在舞台前四排的位置，無論是表演陣容，燈光和聲控效果都讓我為之驚艷，連主持人都有四位，媲美節目的規格，融合古代與現代的精采表演，令我印象十分深刻。



國際文化聚暨南



達人秀

四、 姐妹校研修之生活學習

生活環境

恒大樓(教學樓)



南校區的所有課程都會在這個大樓進行，其中辦理學生卡的地方就在教學樓中的120(進去右轉第一間)

T4 菜鳥驛站

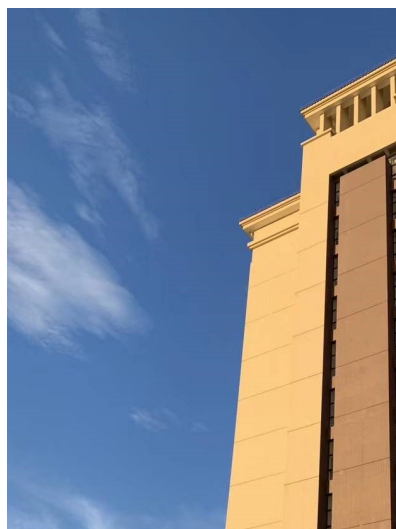


收發包裹的地方，搭多2-5天就能收到包裹。

<p>蜜蜂箱</p>		<p>位於教學樓後面，有些比較小的包裹或信件都會被放到蜜蜂箱。</p>
<p>興安超市</p>		<p>學校唯一的超市，生活用品在這裡都能買的到，不過相較於外面的超市會貴一些。</p>
<p>校園打印店</p>		<p>位於興安超市下的走到尾端的打印店，可以用隨身碟或是維信文件傳輸自行打印論文報告。</p>

住宿部分：

學校是採**交換生 4 人房兩人住**，**住宿費是 2000 元**，基本上交換生都會住在同一樓層，男交換生是住在 T5 的十樓，而女交換生則是住在 T10 的二樓，有**獨立的陽台**，**廁所與浴室是乾濕分離**，**不過沒有提供洗衣機及飲水機**，可交換生們合資各購買一台，或是至教學樓或是圖書館裝，若有購買飲水機，還需自行購買水票，10 桶 75 元，如果嫌麻煩不想每天去裝，建議直接購買二手的飲水機比較方便，水電費需自行充值，可到宿舍一樓的機台加值。



T10 女生宿舍



宿舍內部概況

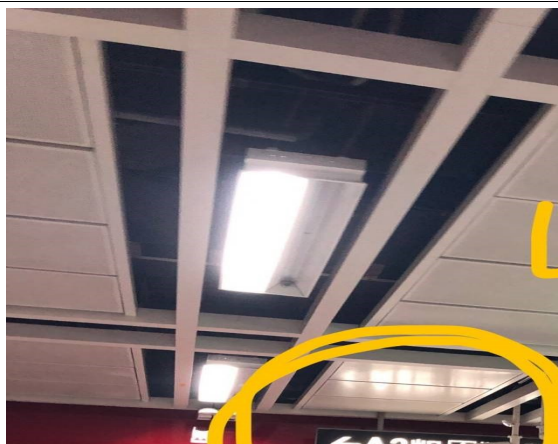


浴室與廁所

交通部分：

因暨南大學沒有提供接機，所以需要交換生們自行前往，可以選擇直飛、飛到港澳轉大巴或是由廈門坐船過去，但是因為第一次到暨大，對路途比較不熟悉，所以我個人比較**建議以直飛的方式，並在以下提供直飛如何轉乘地鐵到暨南大學南校區。**

首先要從機場轉地鐵，由機場南或北(3 號線)到客村轉八號線到萬勝圍，再搭到新造站，從 A2 出口出來後，右手邊有條小路直走在左轉，會看到學校的小巴的站牌，下車後付款，一次搭乘是 2.5 元，以微信或現金支付，由於剛過去大陸時多數交換生並沒有微信支付，所以建議先行備好零錢。



新造站 A2 出口

暨南大學番禺校區校巴候車			
早班車			
	發車時間	返回時間	
首班車	7:00	7:15	
	7:30	7:45	
途經南門	8:00	8:20	

校園小巴時刻表，

飲食方面：

在飲食方面，基本不用過於擔心，廣州的飲食口味跟台灣相差不多，都是偏不辣的，也有很多選擇，如果吃膩了學校的食堂也可以用手機軟體「餓了嗎」叫外賣到宿舍樓下或南門。

裕華堂(食堂)		離教學樓最近的食堂，一共有3樓，皆只能夠以學生卡付款，一樓是賣自助餐的，只是口味比較偏油膩，裡面有ICBC 中國工商的提款機，二樓則是賣水餃以及自助餐，而三樓比較多選擇。
清真餐廳		學校唯一的清真餐廳，分量很大，口味也比較不油膩，可用微信或支付寶付款。
膳北		學校最熱門的餐廳，選擇種很多不過口味偏北方，較重油、重鹹。

五、 文化交流經驗分享

校內交流：

在暨大，可以時常遇到來自不同國家的交換生或是留學生，因此學校時常舉辦一些擁有異國風情的活動，像是潑水節或是國際文化聚暨南等活動，讓學生們可以透過到攤位玩遊戲闖關，從而了解不同國家的文化、美食與歷史，進而達到文化的交流與體驗。

旅遊：

如果沒有太多的學分壓力，建議不要把課程排得太滿，可以排在集中的幾天，再利用沒課與放假的時間多出去走走，體驗不同地區的文化風情與習俗，不過建議連假時不要規劃出遊，大陸的連假不分地區人都會非常的多。

以下為部分出遊的照片分享：



香港太平山夜景



澳門



桂林堯山索道



佛山祖廟



與外國交換生同遊嶺南印象園

六、 研修之具體效益

1. 了解與體驗兩岸不同的文化風情
2. 結識兩岸各地各地的朋友
3. 培養自己獨立自主的生活
4. 對未來有更多的想法與規劃
5. 了解自身的不足，從而去改變

六、問題與建議

1. 廣州很常下雨，紫外線也很高，建議先行攜帶雨具與陽傘。
2. 建議行前先下載好大陸常用的 app: 微信、支付寶、高德地圖、淘寶、VPN。
3. 可以先帶睡袋、薄被，之後再用淘寶購買其他寢具。
4. 大陸的電壓為 220V，部分台灣帶過去的電器可能會燒壞，所以可以先備好轉接頭。
5. 廣州 2 月份的時候很冷，建議多帶點禦寒衣物。

* 請於返國一個月內將本報告「電子檔」寄交 gatsby.kinmen@gmail.com