

# 國立金門大學交換學生赴大陸地區姐妹校研修計畫

## 交換學生心得報告

姓名	吳忻穎	學號	110811139
就讀本校系所	企業管理學系(所) 三 年級		
研修學校	南京大學	研修系所(學程)	工商管理學系
研修期間	自 110 學年第 2 學期起至 110 學年第 2 學期止		
姐妹校修讀學分數	13 學分		

心得內容(1000-1500 字，請附照片 3 張以上)

### 壹、緣起

在三年級第一學期時，至南京大學交換學習半年，對於姊妹校的課程教學與學習氛圍感悟頗深，達到交換前預期的效果——增廣見聞、豐富學習歷程。並且遇到在學習與人生成長階段中，傾囊相授的老師和志同道合的夥伴，提供指引、互相扶持、砥礪前行。因此期待在下次交換中，不論是在學習上還是人際互動上，都能收穫更多成長。

長期關注中國可以發現在近年來其經濟發展快速，運用自身優勢，強壯既有產業、拓展和創造新產業，並且保持中高速的經濟成長速率，成為世界第二大經濟體。且南京市位於江蘇省，是中國綜合性交通和通信樞紐城市以及科教中心城市之一，近年來躋身於新一線城市的發展之列，去年在經濟上的表現尤為出色，預計在未來五年目標中發展為超大城市。期待在南京大學學習的機會中，能夠充實自身文化內涵，同時豐富履歷與拓展人脈。

### 貳、研修學校簡介



南京大學（Nanjing University），簡稱“南大”，是中華人民共和國教育部直屬的全國重點大學，位列“雙一流”A類、“985工程”、“211工程”、重點建設高校，入選“珠峰計畫”、“強基計畫”、“111計畫”、“2011計畫”，為中國大學校長聯誼會、環太平洋大學聯盟、21世紀學術聯盟、全球大學高研院聯盟、國際應用科技開發協作網、東亞研究型大學協會、新工科教育國際聯盟、中國高校行星科學聯盟、長三角研究型大學聯盟、學位授權自主審核單位成員。

南京大學近代校史肇始於1902年創建的三江師範學堂，此後歷經兩江師範學堂、南京高等師範學校、國立東南大學、國立中央大學等歷史時期，1950年更名為南京大學。1952年，調整出部分院系後與創辦於1888年的金陵大學文、理學院等合併，仍名南京大學。

截至2020年，學校有仙林、鼓樓、浦口、蘇州四個校區；設有31個直屬院系，88個本科專業；專業博士學位授權點3個，碩士學位授權一級學科點4個，專業碩士學位授權點28個，博士後流動站38個。現有本科生13196人、碩士研究生16072人、博士研究生7693人、外國留學生1415人。

### 參、姊妹校學校特色

#### 南京大學 商學院工商管理系

1. 南京大學是教育部直屬、國家「211 工程」和「985 工程」重點建設的大學，設立了中國歷史上第一個商學院，且在 2019 年度「工商管理」被確定為國家級一流本科專業建設點，系上的《管理學》課程為國家精品課程。並在 2021 年發布的 QS 世界大學排名全球第 124 名，亞洲第 31 名，中國列位第 7。
2. 南大具備頂尖師資陣容，工商管理系現有教師 24 人，擁有國家級教學團隊 2 個、省級教學團隊 1 個、馬工程首席專家 1 人、江蘇省高校「青藍工程」中青年學術帶頭人 4 人、江蘇省「333 高層次人才培養工程」培養物件 3 人。
3. 圖書館館藏豐富，截至 2018 年，中文圖書 4269232 冊，中文報刊 524466 冊，外文圖書 948954 冊，外文報刊 511979 冊，電子書 583 萬冊，且有智慧圖書館的服務體系。
4. 南大是一所源遠流長的百年名校，擁有仙林、鼓樓兩個校區。鼓樓校區有南京大學考古與藝術博物館、南京大學地球科學博物館、南京大學校史博物館等。南園有孫中山先生故居—中山樓，還有設立了拉貝故居，北園有賽珍珠故居、何應欽故居等。
5. 南大兩校區生活機能完善，仙林校區南門出口旁便有公交車站，對面則有 2 號線的地鐵站，交通十分便利，往返兩校區可搭乘地鐵。

### 肆、姐妹校研修之課程學習

**選課狀況：**本學期選了六門課，共 13 學分，預計抵修金門大學企業管理學系學分。

每堂課會依照老師教學習慣，創立教學立方課堂、微信 WeChat 或 QQ 的群組，用以發布課程公告與課件，供師生交流。每一門課都十分充實且有趣，獲取知識的同時，也有更多的思考與感悟。

#### 1. 危機管理之道：預計抵修企業管理學系必修「專題研究

(二)」，授課老師為戴萬穩。

- ◆ 前四周為老師授課講解危機管理的理論內容與模型，必讀書籍為《第五項修練》，參考書籍為戴老師出版的《危機管理之道》。後八周，每週課程圍繞一個案例進行小組報告與全班討論，案例由老師個人撰寫(尚未出版)的八個國際知名危機管理事件，二到五位同學一組進行課堂報告展示，並發起問題帶領全班展開討論。
- ◆ 課程進行 12 周(學期 2-13 周)，無期中期末考，評分方式為課堂小組案例報告與討論。

#### 2. 公司戰略：預計抵修企業管理學系必修「策略管理(二)」，授課老師為劉海建老師。

- ◆ 為姐妹校商學院必修課程，以合併班級、大班授課方式進行。
- ◆ 課程主軸圍繞戰略管理相關理論及經典案例開展。期初以 10 人一組的方式自由組隊，完成閱讀報告與企業採訪報告各一次：前項為每周安排一到兩組閱讀指定書籍或論文進行重點整理及心得報告，後項則由學生自訂戰略管理相關問題與自找企業中高層管理者進行線上/線下訪談，並整理、分析其戰略制定邏輯與思維等。
- ◆ 無期中考試，有期末考試。期末考試為課程中反復強調的知識點。

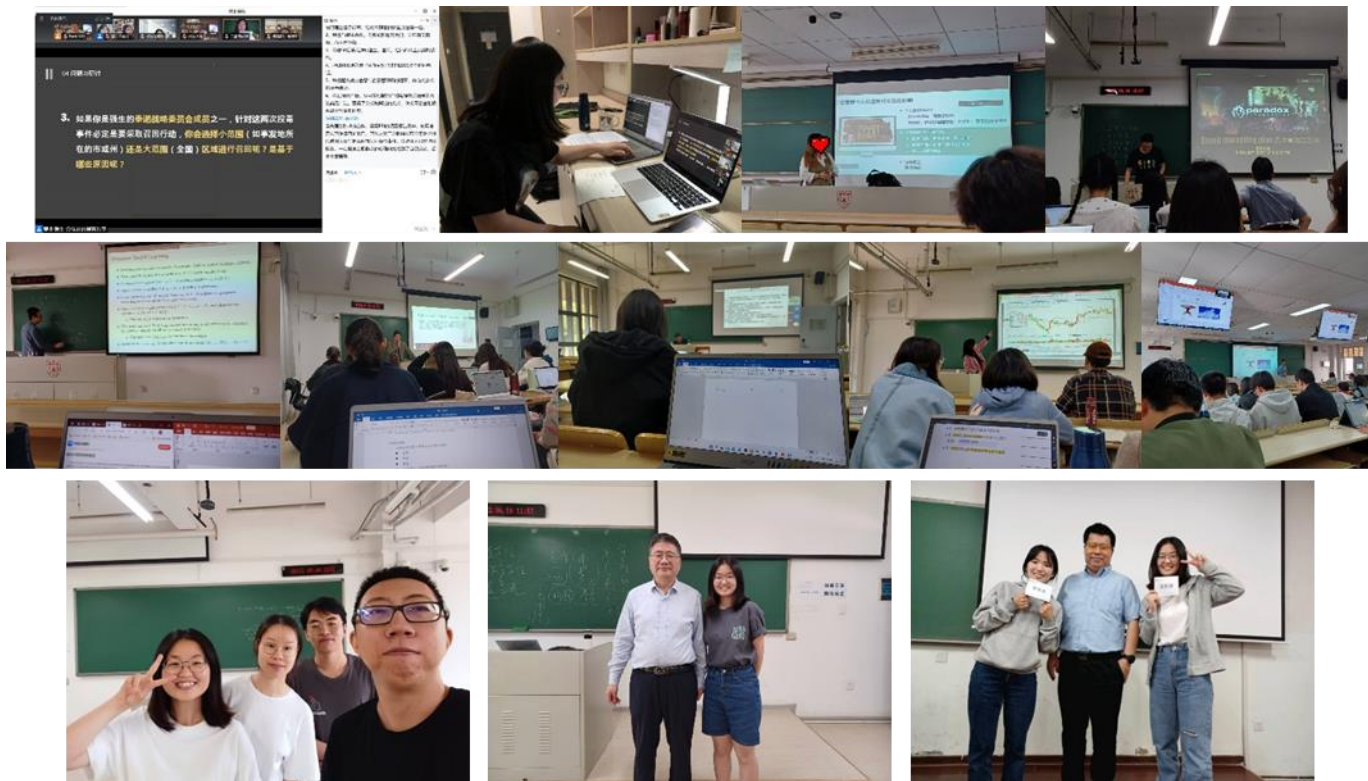
星期	21	22	23	24	25
節數	一	二	三	四	五
1					
2					
3		金融投資與風險管理 逸B-211	貨幣銀行學 仙II-503	數字社會網絡 逸C-115	管理諮詢 逸B-210
4					
5			公司戰略 仙II-303		
6					
7					跨國公司經營管理 逸B-209
8					
9		危機管理之道 仙I-112		品牌管理 逸C-203	
10					
11					

3. **數位社會網絡**：預計抵修企業管理學系必修「專業英文(二)」，授課老師為徐建宇。
  - ◆ 為全英授課，使用英文課件與英文講課，學生發言可以使用中文。
  - ◆ 需先修經濟學、博弈論。課程內容以參考書籍《數字與社會網絡》為主，聚焦在網絡中心度、特性與模型，以及個體互動間的博弈行為；結合國際頂級期刊相關領域論文為輔，補充歷史上網絡中的有趣互動或最新發現。授課老師以淺顯易懂的語言講解，並搭配圖示說明，更有助於尚未具備 network 領域基礎的同學理解，非常推薦選修。
  - ◆ 有期中考試與期末報告，無期末考試。期中考試從每章節的課後練習題中抽取共 40 題；期末報告可以從三個選項中選擇報告方向：頂刊中 network 主題之論文、自己的 network 論文概述、自己的論文(非 network 相關)，於最後一周進行個人的課堂報告，繳交報告 PPT 即可。
4. **品牌管理**：預計抵修企業管理學系選修「品牌管理」，授課老師為何健。
  - ◆ 為市場營銷專業的必修課程，主要重點聚焦在“品牌”的定義，以及如何塑造品牌與傳播手段。每堂課除了講授理論知識，也會通過案例的小組討論與上台發表，鍛鍊學生的靈活思考，懂得學以致用，並且具備能說會道的口條。
  - ◆ 無期中考試，有期末考試。學期繳交兩份報告，分別為個人品牌設計(自製課堂名牌的說明)與小組品牌營銷企劃書。
5. **管理諮詢**：預計抵修企業管理學系必修「企業倫理與社會責任」，授課老師為成志明。
  - ◆ 授課教授為一家管理顧問公司的董事長兼首席顧問，長期從事企業管理的研究、教學、諮詢和培訓工作，在這方面有較深的造詣。課程內容首要建立結構化思維，以導入理論及社會觀察(文化、習慣、常識等)為主，輔以授課教授實際輔導公司案例，最後每章節末以諮詢師角度針對一案例進行分析與討論。
  - ◆ 為我個人最喜歡的一門課。整合過往學習的所有企業管理知識，將其與實務融會貫通，以諮詢師角度剖析企業問題與提出解決方法；教授本身為資深諮詢師，相較其他課程，以更貼近實務的舉例引導學生進入情境進行思考，與更實用的分析方法從諮詢中取得資訊，培養結構化思維，層層挖掘與剖析，為企業解決問題。
  - ◆ 無期中期末考。學期評分分別為兩份 2000 字作業與一份 3000 字期末報告。
6. **跨國企業經營管理**：預計抵修企業管理學系選修「國際企業」，授課老師為柴振東。
  - ◆ 課程多建立在國際貿易理論基礎上進行，講解跨國企業的發展與各階段支持理論，並通過發展國家與開發中國家、新興發展國家等不同角度進行比較、分析與說明。
  - ◆ 無期中考試，有期末考試。由於本學期疫情影響，約 2/3 課程由線上會議進行，因此學期僅以期末考試作為評量。

另外，把握空閒時間旁聽了兩門與會計、財務相關課程，補充自身在這塊領域的不足，分別是汪麗老師的《金融風險管理》與王宇偉老師所開設的《貨幣銀行學》。兩位老師在財務、金融管理方面的各自研究領域都非常專業，教學經驗也十分豐富，授課時能清晰富有邏輯的說明，且能夠額外補充許多案例與相關知識，在有限學時內更多地教授內容。非常推薦對此領域感興趣的同學選擇修習或旁聽。







## 伍、姐妹校研修之生活學習(包含生活環境、住宿、交通、飲食等事項)

### 生活環境與住宿

此次分配到的是仙林校區學生公寓六棟。四人一小間，三小間為一大間家庭式宿舍，一大間宿舍內配備兩間淋浴間(有熱水器)、三間蹲式馬桶，供十二人共用。四人間內有空調(冷氣與暖氣)，附陽台。

六棟學生公寓基本都是下桌上床，配有一個書桌、一個衣櫃及分布在書桌上下方的小櫃子數個，另外寢室內亦有多個櫃子供收納使用，根據分配的房間不同，家具配備也有些微不同，對於交換一學期的交換生來說，日常物品收納空間很足夠，行李廂可以放在公共區域收納櫃裡。

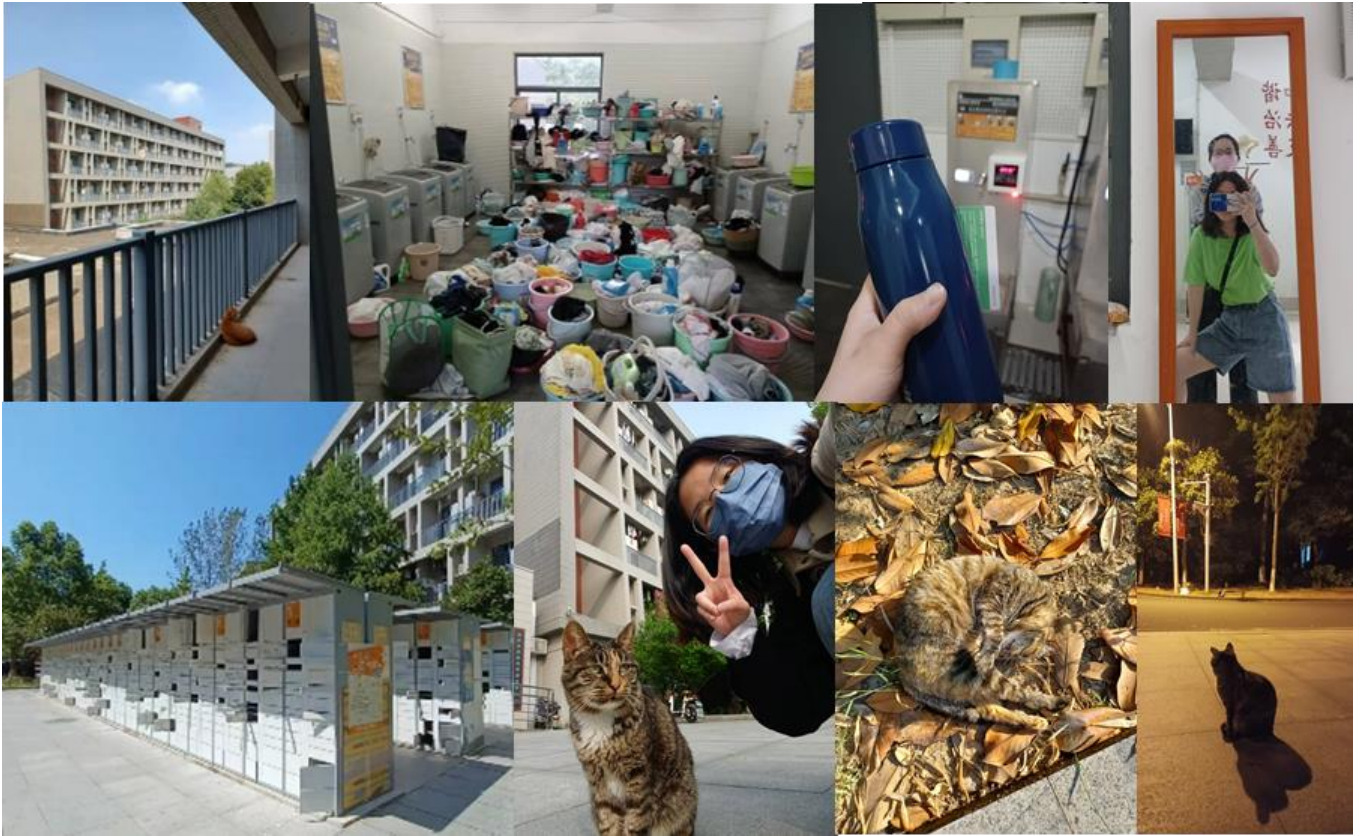
由於房間陽台附的曬衣架距離地面有很高的距離，建議可以與室友合買 X 型曬衣架，既方便晾曬也易於收納。

宿舍樓一樓有自習室、公共澡堂、洗衣間、熱水間：公共澡堂通過門口登記、入內以校園卡使用熱水洗澡的方式；洗衣間配備 16 台洗衣機與 1 台烘衣機，需下載 U 淨 app 掃碼下單洗衣；熱水間同樣使用校園卡付費接熱水，可於校內教育超市購買熱水壺。

快遞站跟快遞櫃就在宿舍樓下，3 分鐘即可到達，取貨寄貨都方便。

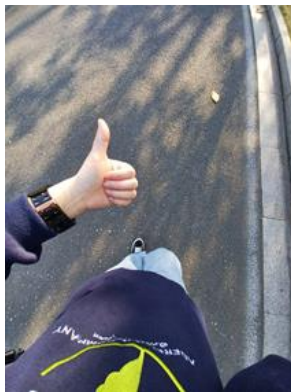






## 交通

對於交換生來說，最普遍的校內交通方式有三種：步行、共享單車、校園巴士。共享單車可以選擇哈囉單車或南京大學單車，使用方式皆為在 APP 上購買單車卡，分為不同計費方式與有效期限等。搭乘校園巴士刷校園卡單程 0.5 元，路線為南門到四組團，上車前可先詢問司機叔叔是否可到達欲前往之目的地。校內也可騎行電動車或駕駛汽車。





## 服務

主要集中在一組團與四組團，兩地皆有教育超市、影印店、理髮店、便利商店、3C 產品維修店、洗衣店，一組團則多了銀行 ATM、水果店、瑞辛咖啡、麥當勞、書店以及校醫院等。(上圖非最新變動，準確現況可詢問學伴或自行探索。)

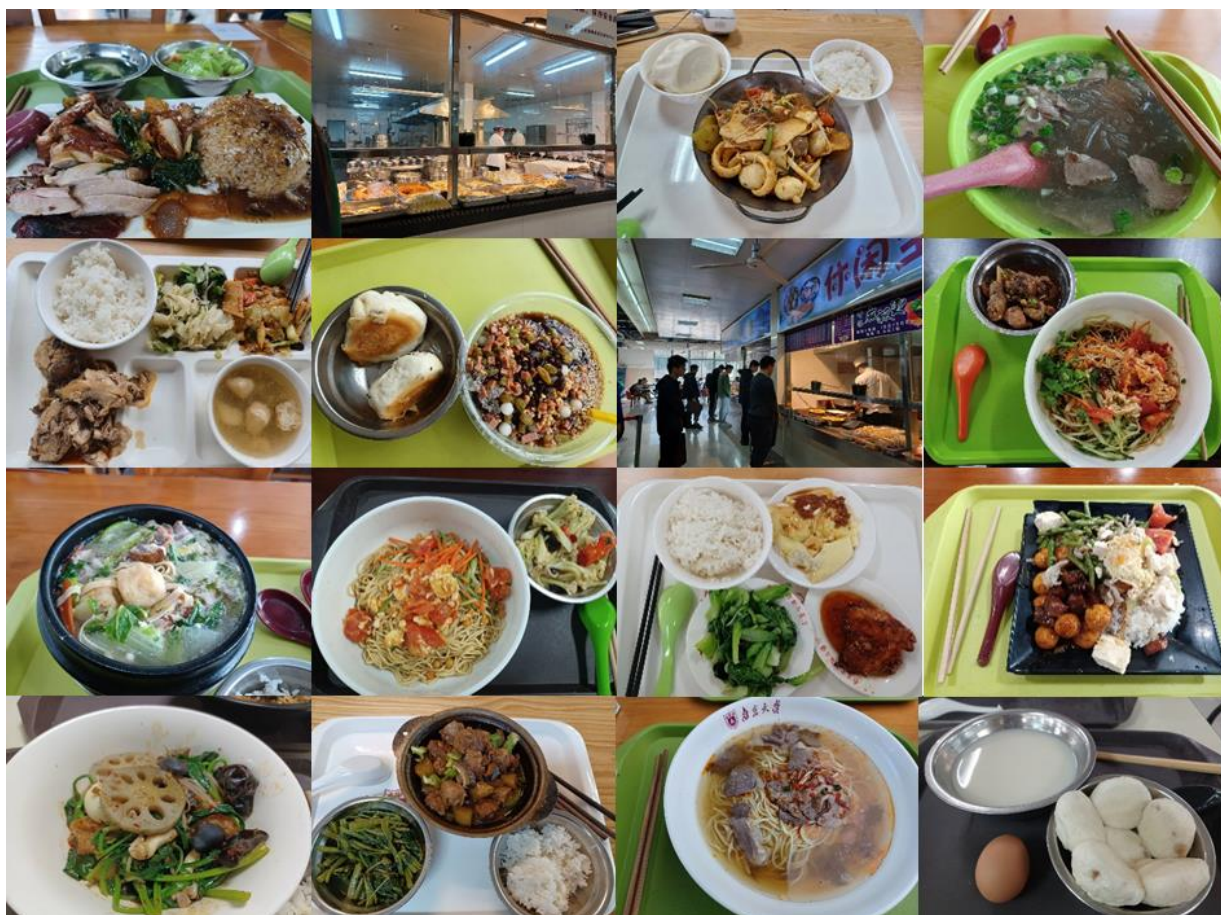
## 日常飲食

### 食堂

仙林校區為南大目前佔地最廣、師生最多的校區，因此有四、五、六、九、十、十一、教一、教二食堂提供服務。不論是舌尖上的酸甜苦辣，還是與食堂阿姨叔叔相處時的雞同鴨講或偶爾關心，都為這段時間的交換生活增添了不少味道與回憶。



江蘇食物偏甜，食堂學餐除了有南京特色外，也較鹹、油一些，但依然可以通過多嘗試，找到適合自己口味的食物，可以先從搭配好的飯麵粉開始，也有自助餐的秤重飯菜可以選擇，多人聚餐的話可以選擇六食堂的金陵小炒。最推薦四食堂的香腸米線(9 元)及夏天特供的雞絲涼皮涼麵混拌(9 元)，五食堂的烤鴨飯(13 元)與肉絲營養湯(10 元)，民族食堂的雞排飯(13 元)與大囊餅(5 元)，教工第二食堂的拌飯(10-15 元)、肉包(1 元)、烤地瓜(秤重)，十食堂的餛飩(小 5 元/大 8 元)、肉鬆餅(2.5 元)，十一食堂的小籠包(7 元一籠)與豆漿(2 元一杯)，金陵小炒的乾鍋系列則最受追捧，以上皆由人民幣計算。







## 外賣

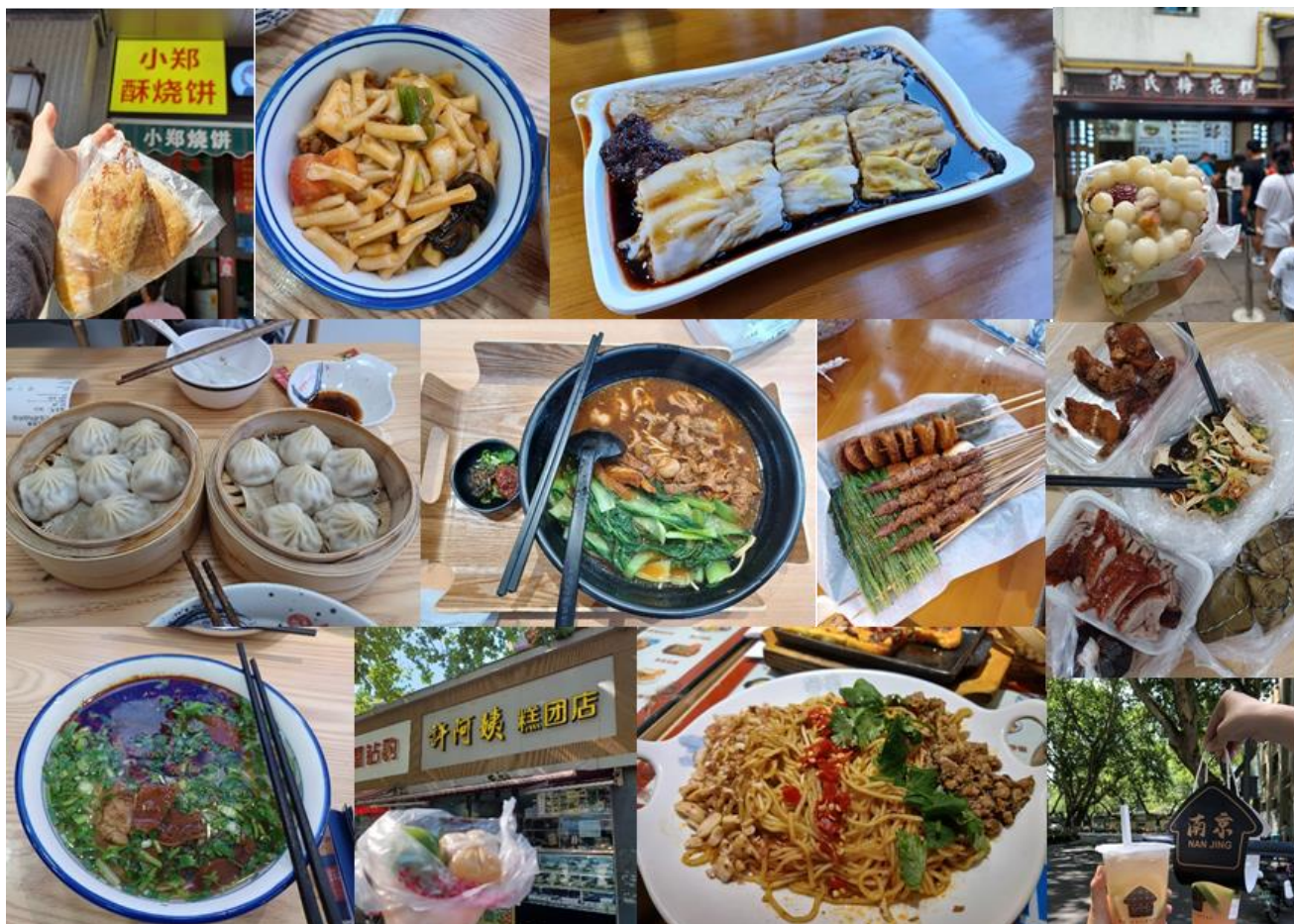
校內有分布在不同院系樓或組團間的多家咖啡廳、餐廳與餐飲業知名品牌連鎖店（如麥當勞、羅森便利商店、瑞幸咖啡）；校外餐廳則可以透過美團、餓了嗎等 APP 下訂單，不過疫情後外送平台小哥只能送到校門口（南門、西門），可加入校內或宿舍樓的外送群組，支付一定配送費即有同學或職工將外賣送至宿舍房門口。



## 校外就餐

南門對面是和園，是南大學生外出覓食的好去處，距離短且選擇多樣，適合日常有課的同學解決三餐。

周邊地鐵、公車、打車可到的熱鬧區域有學則路大學城、萬達廣場(百貨商場)、仙林中心金鷹廣場、新街口等，不論是探索美食還是朋友聚餐都能找到適合的餐廳







## 陸、文化-交流經驗分享

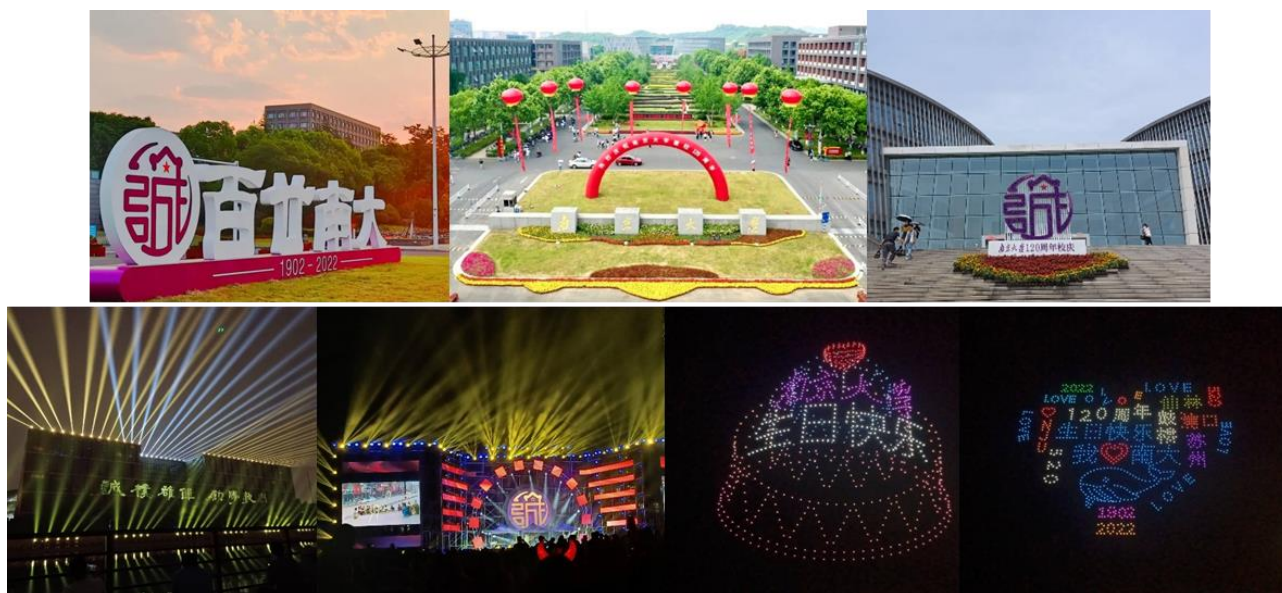
### 1. 歡迎晚宴

學期初，台港澳辦公室及學伴團在國際會議廳中舉辦歡迎會，不僅可通過會議認識其他交換生、學伴，學伴團也特別製作影片及簡報向大家介紹接下來一學期的安排與活動。



### 2. 校慶活動與音樂節：

此次交換時逢南京大學百廿周年校慶，對於南大師生以及校友們來說都是極意義非凡的日子。學校接連舉辦了許多活動邀所有“南大人”一同參與，包括校慶前的校區 520 地圖跑步兌獎活動、經典地標打卡集章活動、螢光夜跑、水舞燈光秀，校慶當天的全球校慶轉播、草地音樂節、無人機表演等等。





更令人感到驚喜的還有五月份的南京地鐵二號線廣播“南大仙林站到了，請從列車前進方向左側車門下車。南京大學 120 周年校慶邀您共襄盛舉！”，以及校內哈囉單車的語音“Hello，南京大學 120 周年校慶邀您共襄盛舉！”，在百廿南大 520 校慶之際，將南京地鐵與哈囉單車無縫銜接，一路以車為媒、以音為介，為南京大學送上美好祝福！

此次盛大的校慶活動，動員百千人以及斥巨資規劃著實讓人大開眼界!!

### 3. 鼓樓“尋根之旅”校史活動

呼應南京大學 520 校慶，在鼓樓校區內規劃了由多個意義重大地點組成的 520 圖形，隨意組隊完成各點打卡，換取校慶周邊！



### 4. 歡送晚宴

在鼓樓校區餐廳舉辦，穿插多個小活動及交換生與學伴的才藝表演，最後的校歌合唱更是將歡送會氣氛拉到最高潮，為這學期的交換生活畫下圓滿句點。



### 柒、研修之具體效益

1. 強化專業知識：開發在未知領域上的學習，同時加強自身專業的領域涵養，具備考取證照的能力。
2. 累積多元學習經驗：所處不同學習環境，探索多元文化，打開眼界與胸懷，培養深厚內涵。
3. 清晰未來發展方向：透過修習課程，發掘興趣、專長，確立未來目標。
4. 拓展國民外交：交流彼此文化，達成與陸港澳師生間、同學間的友好互動。
5. 提升生活管理與應變處理能力：獨自赴中生活，鍛鍊自主自立的生活能力，能夠獨立應對、處理各項事務。



## 捌、問題與建議

在南京大學的 150 個日子裡，感受了來自台港澳辦老師們與學伴團、授課老師與同班同學、宿管阿姨、食堂阿姨伯伯們的親切與熱情招待。

由於年初上海疫情的蔓延與嚴峻，江浙滬一帶受到了不小的影響，學校更是採取嚴格的防疫措施，封校兩個月、線上授課近三個月、常態化核酸檢測與不定期全員核酸檢測、禁止外賣等，雖然限制重重，但也確實保護了校內人員的健康安全。交換生所受限制相較姊妹校本校學生寬鬆，但仍發生有交換生不遵守防疫規定而受到校方警告的事件，提醒欲前往交換的同學們在爭取權利的過程中，也別忘了遵守合理且正當的規定！以維護自身利益與金門大學聲譽，避免往後交換生權益受影響。

除了感謝姊妹校的優待與協助，最感謝的還有因交換隨之而來的緣分，這學期在認識了兩位很可愛的朋友，分別在不同課堂上因小組報告而結識，雖然來自不同院系、不同國家、不同年紀，但教育、學識與開放的心智，使我們更沒有阻礙的談論各種話題，更容易開放自己的思想，同時分享台灣的人文特色及吃喝玩樂，也將台灣學生的獨特性展現在大眾面前。

儘管這半年受疫情影響，限制了我們探索中國地圖的腳步，但因此獲得了一次深度了解南京的歷史文明，以及多方面體會在地人文與美食的機會。期待與南京的再一次邂逅，也對未來的每一次旅程都更加充滿信心！



\* 請於返國一個月內將本報告「電子檔」寄交 [gatsby.kinmen@gmail.com](mailto:gatsby.kinmen@gmail.com)