

國立金門大學交換學生赴大陸地區姐妹校研修計畫

交換學生心得報告

姓名	黃國安	學號	110713134
就讀本校系所	國際暨大陸事務學系(所)		二年級
研修學校	中國政法大學	研修系所(學程)	國際政治專業
研修期間	自 108 學年第 1 學期起至 108 學年第 1 學期止		
姐妹校修讀學分數	6 學分		

心得內容(1000-1500 字，請附照片 3 張以上)

一、緣起

自我進入金門大學就讀伊始，即聽聞金門大學與大陸多個大專院校締結姊妹校，並均有相應之交換學生計畫，而我由於未來計畫前往大陸就讀研究所，因此興起申請赴大陸交換學生之構想，而我亦欲藉赴大陸交換學生之契機對於大陸的大學的教育氛圍、學習環境與生活情況等有更進一步的了解，且我同時亦想藉由交換學生可在大陸生活較長時間的機會親身體會大陸當前的實際情況，並希望進一步開拓自己的眼界，增加自己的見聞；關於交換學校的選擇部分則因中國政法大學為大陸主法律與政治學科領域之知名學府，故考量到專業對口與返台後學分折抵等因素，我於是選擇中國政法大學作為我申請交換學生的學校，且因我未來亦傾向於前往北京就學，因此在選擇交換學校方面我自然較為傾向於申請北京地區的學校，以盡早對於北京的生活環境等方面有更為透徹的了解。

二、研修學校簡介

中國政法大學為大陸著名專攻法律與政治相關學科領域之知名學府，其享有「中國法學最高府」之美譽，其亦為大陸高校「211 工程」重點建設之學校與「985 工程」優勢學科平台等大陸重大高校建設項目之對象；且於此次交換的經歷中我亦體會到中國政法大學於法學相關科系之教學資源、課程配置等方面均極為完善，且課程種類亦極其多元。

關於學校整體環境部分，中國政法大學分為兩個校區，分別為昌平校區與海澱校區，其中昌平校區為大學部與少數科系之研究所所在校區，故交換生亦分配於該校區；而海澱校區則為研究所所在校區，其中學校負責國際與兩岸交流事宜的處室亦位於該校區；交換生所在的昌平校區相較於大陸其他大學的校地面積較小，因此無需花費過多時間即可完全熟悉校園環境。

三、姐妹校研修之課程學習(包含選課狀況、上課情形、學習成效、社團、課餘活動等事項)

為詳盡闡述中國政法大學之各項課程學習情況，因此以下篇幅將採取分別論述的方式敘述各項學習相關情況，詳細內容如下所述：

(一) 選課狀況：

中國政法大學交換生之選課時間相較於正式學生晚一星期左右，進行選課前可先行至教務系統查詢課程時間與上課教室等相關資訊以安排個人課表，由於交換生選課時間晚於正式學生，因此正式遞交選課申請前可先行試聽預計選修之課程，以對於課程內容、教師授課方式等方面有更進一步的了解；選課方式的部分中國政法大學交換生為使用繳交紙本申請書的方式進行選課，依照先前於教務系統自行查詢與安排的選課志願遞交申請書即可，交換生於選課方面並無受科系限制，亦可選修其他科系開設的課程，且交換生亦無受選課人數的限制，除少數特定須政治審查的課程無法選修外，其他課程均可自由選擇，縱使部分課程選修人數可能超過原先校方安排之配額，交換生仍可直接選修該課程。

（二）上課情形：

實際上課情形就我此次交換的個人上課經驗而言，個人覺得中國政法大學的課程進度普遍較為快速，以及課程授課內容信息量亦較為龐大，上課期間需花費較大精力彙整與吸收課程內容，因此當地同學均較為習慣使用筆記型電腦紀錄上課筆記；而成績評量部分與金門大學差異較大的方面為中國政法大學並無期中考，而是依上課週數之差異（中國政法大學部分課程於第十一教學周即結束，而多數課程則為於第十六教學周結束）於課程結束之時進行統一評量，評量方式則分為普通考試與課程報告兩類；且課程分組報告的部分亦與台灣的大學存在較大差異，中國政法大學課程分組報告需準備的內容普遍遠高於台灣的大學普遍認知上的學生分組報告，通常單一組別需報告將近一節課的時間，雖老師並未要求報告時間，但大家普遍均準備極為豐厚的報告內容，此方面亦令我感受到兩岸大學就上課情形方面較大之差異。

（三）學習成效：

此次赴中國政法大學交換學生使我充分體會到大陸的大學整體學習環境中的競爭壓力，同時對於兩岸的大學於教學方式、學習氛圍等層面的差異有了更為深刻與實際的體會，其中對於我往後學習方面助益最大的部分則為部分課堂中老師要求每周需整理之「讀書筆記」，藉由關鍵字的統整將原先零散的知識點彙整為具連貫性與整體性的理論架構，以對於理論脈絡有更為深刻的印象，此次交換學習到此種統整知識概念的方法著實令我受益良多。

（四）社團：

由於我此次交換的時間適逢新生入學期間，故學校方面亦有舉辦社團博覽會的活動，博覽會的形式與台灣的大學高度相似，均是以攤位的方式宣傳社團與招募新人；社團的種類亦極其多元，其中包括音樂性、學術性、休閒性等類型的社團；而與台灣的大學社團差異較大的部分則為中國政法大學的社團多數需對於新進社員進行面試，但除部分學術性社團與學生會等對於新進人員要求標準較高的社團組織外，其他社團所進行的面試均不會過於嚴苛；至於交換生加入社團的部分，大多數社團對於交換生均抱持高度歡迎的態度，若有意願加入，社團方面均極為歡迎。

（五）課餘活動：

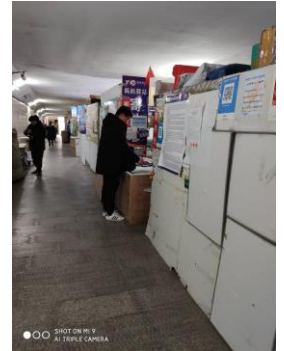
課餘活動的部分中國政法大學時常舉辦學術沙龍與各式講座，通常於中午休息時間各活動負責單位會於食堂外進行活動宣傳，若有意願參加可向工作人員索取門票；而就我個人參加此類活動的經驗而言，個人覺得此類活動不失為增進自己本科系專業知識的絕佳管道，藉由活動中與其他同學進行討論的過程，亦可更進一步了解當地同學的想法與思維模式，且同時可藉此契機與當地同學進行交流，著實為認識當地同學的極佳機會。

四、 姐妹校研修之生活學習(包含生活環境、住宿、交通、飲食等事項)

此部分為詳細闡述我此次交換日常生活方面之各項情況，故我亦將採取分別論述的方式闡述，詳細內容如下所述：

(一) 學校生活機能：

中國政法大學交換生所在的昌平校區的地理位置屬於北京較為郊區的地區，距離北京市中心稍遠，但昌平區內各項生活機能尚屬方便，學校附近均有超市與商場等，且校內亦有設置包括超市與文具店、手機行等店家的綜合服務區，日常生活需求均可滿足；若有其他購物需求，亦可使用淘寶、京東等線上購物網站進行購買，校內連結交換生住宿的國際交流中心與主要教學區的地下通道內各家快遞公司均於此處設置收發站點（右圖即為前述之地下通道實景），平日上下課途中即可順道收取快遞。



(二) 住宿：

中國政法大學交換生住宿於國際交流中心，校方於安排房間之時通常將港澳台學生安排於同一房間，而房間內設施與金門大學男生宿舍布局相似，個人床位均為上床下桌的設置（請參照右圖），房間內亦具備單獨衛浴，由於國際交流中心為飯店改建之宿舍，故各項設施均較為完善，但亦由於此原因，因此進出房間需使用門卡，而門卡效期為兩個月，故須定期向宿舍負責老師進行卡片重置。



(三) 交通：

由於學校昌平校區距離北京市中心距離稍遠，因此若需前往市中心需轉乘地鐵或公車，交通時間為一點五至兩小時不等，就我個人經驗而言，若前往北京城區多數著名景點建議搭乘公車，可直接由昌平區直達北京城內，而若前往其他地方則需搭乘地鐵；北京大眾交通工具支付方式的部分則可下載北京交通卡的應用程式，但由於少數較為舊式的公車無法使用手機條碼支付，因此建議另行購買實體卡片以備不時之需；另外亦可下載打車軟體，若有急需即可直接打車；至於自學校前往機場則可至學校附近之機場巴士站點搭乘機場巴士。

(四) 飲食：

飲食方面學校內總共設置三間食堂，第一與第二食堂位於學校主要教學與生活區內，第三食堂則位於國際交流中心一側的地下一樓，第一與第二食堂販售之菜品種類極其多元（右圖即為學校食堂販售之菜品），包括普通自助餐形式的菜色與其他各式麵食與特色料理等，其中第二食堂二樓為清真食堂，雖販售價格較其他食堂稍高，但其肉品處理與烹調均極為出色，第三食堂則為販售較為普通之菜色；而食堂的飲食普遍較為重口味，部分同學不甚習慣，但學校食堂亦有設置少油少鹽窗口，若有需要亦可至該窗口就餐；另外需額外注意的一點即為學校食堂只可使用校園卡進行支付，而因交換生所持之校園卡為臨時卡，故每次支付需額外扣除消費金額五分之一的手續費；另



外除學校食堂外，學校周邊亦有許多餐廳，其中包括各式料理，種類尚屬多元，亦可下載外賣應用程式，因北京冬季天氣較台灣寒冷許多，故若冬季無意願外出用餐亦可選擇外賣。

(五) 其他生活事宜：

抵達北京後，即須辦理大陸手機號碼，可至校內服務區附設之手機行購買 SIM 卡；而大陸的銀行帳號亦為必須辦理之事項，學校附近的銀行為中國工商銀行與中國建設銀行，但由於中國建設銀行使用台胞證辦理開戶需額外準備暫住資料等，而中國工商銀行則可使用台胞證直接開戶，因此建議選擇中國工商銀行進行開戶，開戶完成後即可使用銀行卡綁定微信支付與支付寶帳號，可極大程度增加日常購物之便利性；而日常出行的部分則建議下載高德地圖應用程式，其導航精度較為精準，可充分避免迷路情況的發生。

另外，雖然昌平校區校地面積較其他學校為小，但由於教學區各教學樓均極為相似，故初來乍到之時需花費較多時間對照學校地圖以熟悉學校各教學樓之位置（昌平校區地圖請參照右圖），但由於各教學樓間均有通道連結，且其中亦有標誌標註各教學樓之名稱，故亦可參照教學樓內標誌確認自己具體所在位置。



此外，關於初抵學校辦理入學各項事宜的部分，由於學校宿舍登記入住需向負責住宿事宜的老師辦理，而老師平日值班時間至下午五點即結束，因此於出發前訂購機票之時建議選擇中午抵達北京之航班為宜，因自機場前往學校需大約兩小時車程，故若選擇下午抵達之航班可能無法趕上向宿舍負責老師辦理報到入住之時間，但若因故錯過宿舍報到入住時間亦可前往學校附設之飯店暫住一晚。

五、 文化交流經驗分享

赴大陸交換學生，其中需特別注意的事項即為政治方面的相關事宜，但就我此次交換的個人經驗而言，在日常的上課或與當地同學交流的過程中，若無刻意提及政治相關話題，當地同學亦不會主動提及相關話題，因此若欲避免因政治相關話題而產生的尷尬情況，個人建議最佳的方式即為與其他同學交談之時避免主動提及涉及政治之相關言論，而其他同學亦不會強迫交換生進行政治表態；但自己亦須注意避免發表明顯逾越大陸政治紅線的相關言論，以免造成不必要之尷尬情況甚至衝突的出現。

在我此次交換的過程中，發現大陸的同學對於交換生均極為友善，當地同學在獲悉我交換生的身分後皆對我極為熱情，但由於中國政法大學並無為交換生分配學伴的相關措施，且當地同學亦因課程較為繁忙之緣故，因此下課時間較難以與其他同學進行交流，故就我此次交換的個人經驗而言，若想多認識當地同學建議可多參加學校舉辦之學術沙龍與講座等活動，並於活動中勇於發言，適時表達自己交換生的身分，其他同學通常將主動與交換生進行交流。

此外，在我此次赴大陸交換學生與當地同學交流的過程中我對於兩岸的大學生於思維模式、人際交往與課業學習等方面所存在的一定程度的差異有了更為深刻的體會，其中當地同學對於學習方面的勤奮程度猶為令我感到十分震撼，部分較為熱門之課程甚至出現同學於課前於座位上事先黏貼便條紙佔座位的情況出現，且縱然並非考試期間，學校圖書館至晚間仍充滿自習的同學，著實使我感到震驚。

六、 研修之具體效益(請條列式列舉)

(一) 開拓視野，增廣見聞：

藉由此次赴大陸交換學生得以在大陸生活數月的契機，使我對於大陸當前的教育環境、生活情況等方面有了更為深刻的了解，透過課堂中老師的教學方式以及授課內容等方面我亦發現兩岸的大學於教學方面存在的差異性，其中部分課堂的思維脈絡甚至完全迥異於台灣的大學授課的方式，著實令我的視野開闊許多，同時在與當地同學進行交流的過程中我亦發現許多當地同學與台灣大學生之間截然不同的思維模式，並於與當地同學交流的過程中因不同的思維模式而產生需多不一樣的火花，也因此結交許多新朋友，使我的大學生活增添許多美好的回憶。

在此次交換的時光中，我也在課餘時間前往北京各景點與自行安排前往重慶旅遊，藉由親身遊歷北京與重慶的各風景名勝，使我充分體會到「讀萬卷書，不如行萬里路」的意義，同時在旅遊的過程中，亦極大程度的開拓了我的視野，使我留下了許多難以忘懷的回憶。

(二) 精進讀書方式：

在我此次交換的過程中，當地同學高度認真的讀書態度使我留下極其深刻的印象，亦令我感到極其震撼，在我結束此次交換計畫後，對於我未來面對學習課業的態度產生極大程度的啟發；且上課期間老師所指定製作的藉由特定關鍵詞彙整整體理論脈絡的「讀書筆記」對於我往後整理課堂筆記與吸收課堂所學亦極有助益，藉由此次交換親身體會大陸的大學中的學習氛圍，對於我未來的學習態度與方式皆產生相當程度的正面影響。

(三) 完善人生規劃

由於我未來計畫前往北京就讀研究所，藉由此次交換的機會使我對於大陸的高教整體環境與實際情況有了更為深刻的了解，同時我也在交換的過程中向中國政法大學的老師請教諸多關於我未來欲前往北京就學的規畫的相關建議，並因此獲悉許多台灣學生赴大陸就學的相關資訊；而學校方面亦會向台灣學生提供目前北京市對於台灣學生赴北京就學所實施的相關政策措施的資訊，對於我未來的人生規劃可謂產生極大之助益。

七、 問題與建議

就我此次交換的經驗而言，我個人覺得中國政法大學對於交換生於交換過程中的各項事宜無論是住宿或選課方面均給予交換生相當完善的協助，因此我此次交換的過程均極為順利，生活方面亦無遭遇過大之問題，但在此我個人有一點依我此次交換經驗中所考量之建議欲在此提出，即為希望未來在不造成中國政法大學方面困擾的前提下或許可以稍微協調安排接機與交換初期學校生活方面相關資訊提供的的相關事宜，因就我個人經驗而言，初抵北京對於環境不甚熟悉，且與其他當地同學亦不甚熟稔，因而稍微造成交換生在熟悉校園周邊環境與各項生活機能等方面花費較多時間與精力，故我個人認為若能夠稍微安排接機與交換初期引導交換生熟悉校園的相關事宜，將可促使交換生更為迅速熟悉環境，在此依個人此次交換之經驗提出上述建議提供老師稍作參考，謝謝老師。

八、 其他綜合感想與建議

此次赴中國政法大學交換使我的大學生活中留下許多難以忘懷的深刻回憶，在交換的過程中，藉由實際的與大陸的老師、同學進行交流，使我感受到了大陸與台灣截然不同的教育氛圍與學習環境，同時此次交換也使我的眼界與格局更為開闊，並藉由自己親身去體會、感受大陸的高教環境與生活氛圍，促使我對於大陸當前的真實情況有了更為清晰與透徹的了解，且在與當地同學進行交流

的過程中我也發現了一些兩岸的大學生於思維模式方面存在的差異，著實使我受益良多，並且我也在此次赴北京交換的時光中結識了許多當地的新朋友，當地的老師與同學對於我熱情與友善的招待也使我感到十分的溫暖與感動，感謝這段時間中曾經幫助過我的老師與同學，這段跨越海峽兩岸的情誼必將銘刻於我的心中。

* 請於返國一個月內將本報告「電子檔」寄交 gatsby.kinmen@gmail.com